

# ძროხის სახორცე პროდუქტიული მიმართულების ჯიშები

სპეციალიზირებული სახორცე მეძროხეობა

- სათავეს იღებს ბრიტანეთიდან, მე 18- საუკუნის შუა წლებიდან;
- სახორცე ჯიშების გამოყვანისა და ხორცის წარმოების ტექნოლოგიის განვითარებას სტიმული მისცა ქალაქების მოსახლეობისა და ძროხის მსუქან ხორცზე მოთხოვნილების ზრდამ;
- ძროხის პირველი სპეციალიზირებული სახორცე ჯიშის გამოყვანა დაკავშირებულია ბრიტანელი სელექციონერების, რობერტ ბეკველის და მისი მოწაფეების რობერტ და ჩარლზ კოლინგების სახელთან;

## კლასიფიკაცია



## ბრიტანული ჯიშები (1)



## ფრანგულ-იტალიური ჯიშები

შაროლე

კიანური



## ახალი სამყაროს ჯიშები

სანტა გერტრუდა



ბრაფორდი



ბრანგუსი



### სახორცე ჯიშების პროდუქტიულობა

ჯიში	ცოცხალი მასა, კგ			საკლავი პროდუქტიულობა (18 თვის)	
	კურო	ფური	ხბო (დაბადებისას)	ცოცხალი მასა, კგ	ნაკლავის გამოსავალი, %
ჰერეფორდული	1000-1100	500-600	30-35	480	54,4
აბერდინ-ანგუსური	850-900	450-500	20-25	430	58.5
შაროლე	1100-1250	550-650	40-45	510	54.1
კიანური	1100-1200	550-650	35-45	500	54.2
ბრაფორდი	1000-1100	480-550	25-30	500	55.2
ბრანგუსი	850-950	470-530	25-28	460	59.1

### სახორცე მეძროხეობის ტექნოლოგიის თავისებურებები

- სარეპროდუქტორო ნახირის მთელი წლის მანძილზე უბინაოდ (ან მსუბუქი ტიპის ბინებში, ფარდულეების ქვეშ) საძოვრულ საკვებზე შენახვა;
- ნამატის სეზონურად, ერთხელ (გაზაფხულზე), ან ორჯერ (გაზაფხულსა და შემოდგომაზე) მიღება;
- ნამატის 6,5-8 თვის ასაკამდე თავისუფალი წოვებით გამოზრდა (*“ფური-ხბო” მეთოდი*);
- 6,5-8 თვის ასაკში დედებიდან ასხლეტილი მოზარდის 16-18 თვემდე ღია მოედანზე ინტენსიურად სუქება;

### ზებუსნაირი სახორცე ჯიშები მსოფლიოში



4.1. სანტა გერტრუდა



4.2. ბიუმასტერი



4.7. კანშიმი



4.8. დორპმასტერი



4.3. ბრაფორდი



4.4. ბრანგუსი



4.9. წითელი ბელმონტური



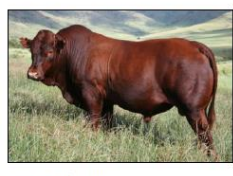
4.10. ბრამუნი



4.5. წითელი ბრანგუსი



4.6. მარბრუი



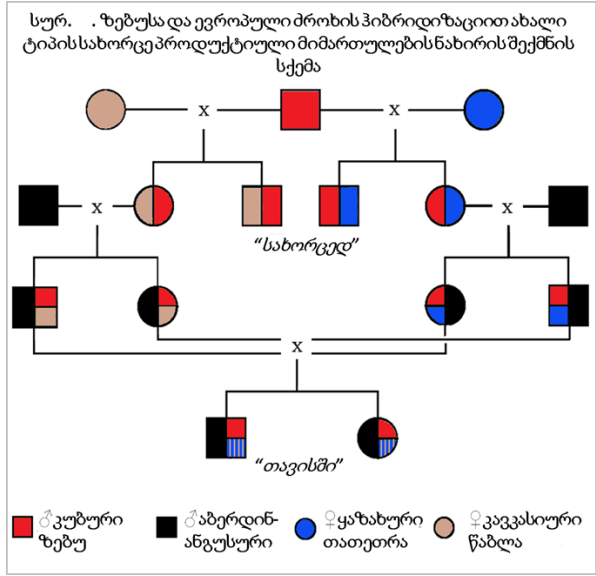
4.11. ჰონსმარა



4.12. მანდილონური



# კუბური ზებუ



## ზებუ და ჰიბრიდები

